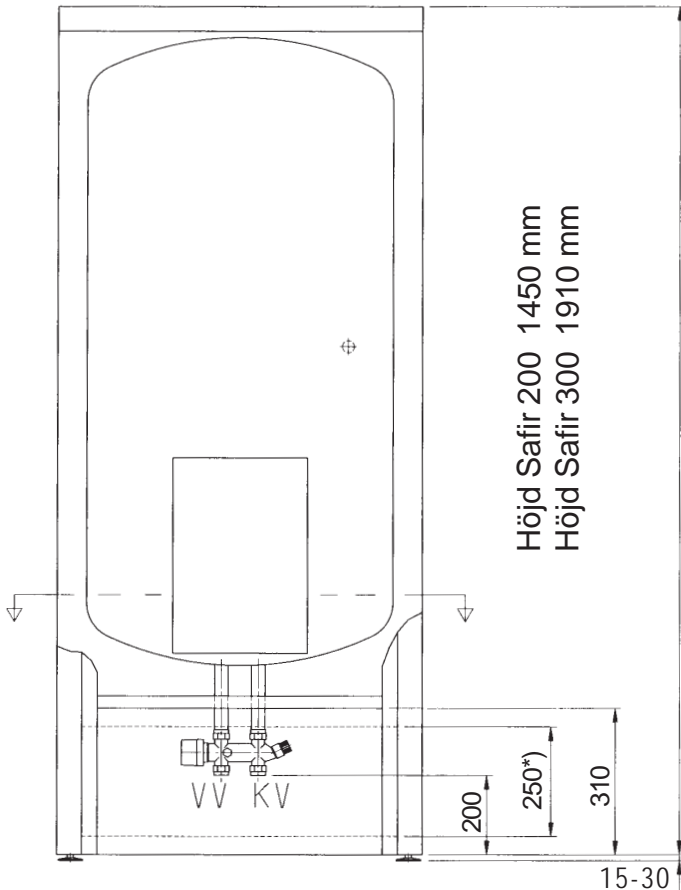
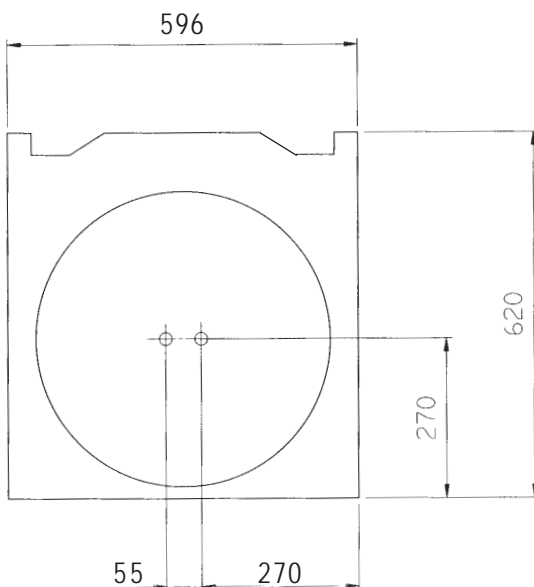


CTC vattenvärmare typ Safir 200 och Safir 300 är i första hand avsedda för att värma tappvatten i villor. De är tillverkade av rostfritt stål och försedda med elektrisk värmepatron. Vattenvärmarna kan installeras i de flesta tappvattensystem där vattnets kloridhalt inte överstiger 50 mg/l och Ph-värdet inte är lägre än 6.

Måttskiss



*) Sidolucka för demontering under installationsarbetet



Uppställning

Vattenvärmarna får endast inmonteras stående. De är godkända enligt SEN 121/21 och kan installeras i "fuktiga" rum såsom tvättstuga, och badrum. De får dock inte utsättas för direkt vattensprutning från t.ex. dusch eller spolslang.

Rörinstallation

Kontrollera före installation att kloridhalten inte är högre än 50 mg/l och att Ph-värdet inte är lägre än 6.

Vattenvärmaren är försedd med ett ventilkombinat som har inbyggd säkerhetsventil, back- och avstängningsventil samt blandningsventil för reglering av utgående vattentemperatur. Samtliga röranslutningar är försedda med klämringskopplingar för koppar- eller plaströr. Om plaströr eller glödgat kopparrör används för anslutning skall invändig stödhylsa monteras. Från säkerhetsventilens utlopp drages ett spillrör till lämpligt avlopp. Spillrörets dimension skall vara samma som säkerhetsventilens (diam. 15 mm) och skall förläggas med lutning för att undvika att vatten bli stående i röret. Spillrörets mynning skall vara synlig för besiktning.

Elinstallation

All elinstallation skall utföras under överinseende av behörig elinstallatör och enligt gällande normer och föreskrifter.

Vattenvärmaren är försedd med 3 kW värmepatron för 400 V 2N~.

Temperaturen i vattenvärmaren regleras med den inbyggda termostaten (se bild).

Den interna elkopplingen är också försedd med en temperaturbegränsare som bryter strömtillförseln varaktigt om vattentemperaturen av någon anledning blir högre än 95 °C. Återställning görs, under ellådans skyddslock bakom frontluckan, genom att trycka in återställningsknappen (se bild). Löser temperaturbegränsaren upprepande gånger skall installatören tillkallas.

I vattenvärmarens elinstallation (anslutningsstiftet på elpatronen) finns ett kalkskydd inmonterat. Funktionen är att om elpatronen får en kalkbeläggning kommer patronens yttemperatur att öka och säkringen löser ut. Har denna säkring löst ut bör patronen demonteras och rengöras. Återställning av kalkskyddsfunktionen sker genom att säkringen byts.

Före strömmen kopplas på måste vattenvärmaren vara fylld med vatten.

Tillsyn och skötsel

Påfyllning.

Vid första påfyllning av vatten i beredaren bör en varmvattenkran öppnas för att släppa ut luften i kärlet.

Innan vattenvärmaren tas i bruk öppnas en varmvattenkran och beredaren genomspolas med vatten i en timme och med ett flöde 10-15 l/min.

Säkerhetsventil.

Kontrollera säkerhetsventilen fyra gånger per år genom att vrida ratten moturs. Vatten skall då strömma ut genom spillröret. Sker inte detta är ventilen defekt och vattenvärmaren skall tas ur drift tills ventilen är utbytt.

Vid normal drift släpper säkerhetsventilen ibland ut små vattenmängder genom spilledningen. Detta är helt normalt eftersom det kalla vattnet som strömmar in i beredaren vid varmvattentappning ökar i volym då vattnet värms. Beroende på volymökningen ökar trycket i beredaren och säkerhetsventilen öppnar.

Tömning.

Eventuell avtappning av beredaren kan ske genom att säkerhetsventilen öppnas. Vattnet strömmar då ut genom spilledningen. För att vattnet skall strömma ut måste luft komma in i beredaren. Öppna därför några varmvattenkranar eller lossa en koppling på varmvattensidan.

Bryt strömmen före en eventuell avtappning av beredaren.

Service

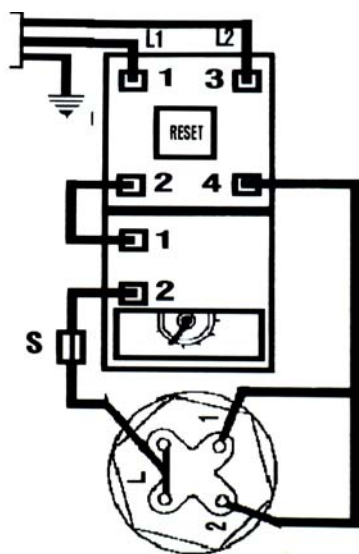
Vid behov av service skall installatören kontaktas. Ange alltid vattenvärmarens tillverkningsnummer vid beställning av service.

Åtgärder vid driftstörningar

- Kontrollera säkringarna i elcentralen.
- Kontrollera att temperaturbegränsaren inte har löst ut beroende på något fel i vattenvärmaren.
- Kontrollera att kalkskyddet på elpatronen inte har löst ut.
- Kontrollera blandningsventilens inställning och funktion.
- Avvakta någon timma efter åtgärd och kontrollera därefter om temperaturen ökat. Finns det fortfarande inget varmvatten, kontakta installatör.

Eventuella ingrepp i den elektriska installationen måste utföras under överinseende av behörig elinstallatör.

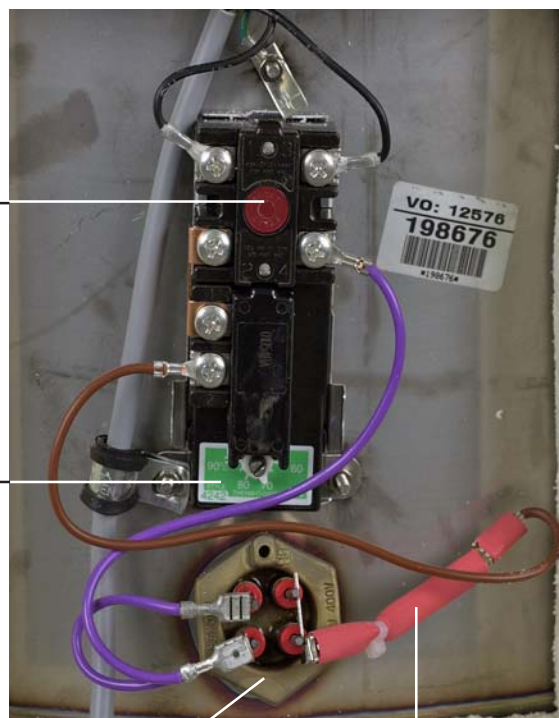
Elschema



Termostat

Återställningsknapp

Termostatinställning (VV-temperatur)



Elpatron

Kalkskydd



Enertech AB
Box 309, 341 26 Ljungby
Fax: 0372-861 55, hemsida: www.ctcvarme.se

Med reservation för tryckfel.
Rätt till konstruktionsändringar förbehålles.